

Secyourit GmbH

SIENNA[®] Professional

Bedienungsanleitung V4.1

Secyourit GmbH, Auenstr. 100, 80469 München, Deutschland
Tel +49-89-12294700 Fax +49-89-72430099

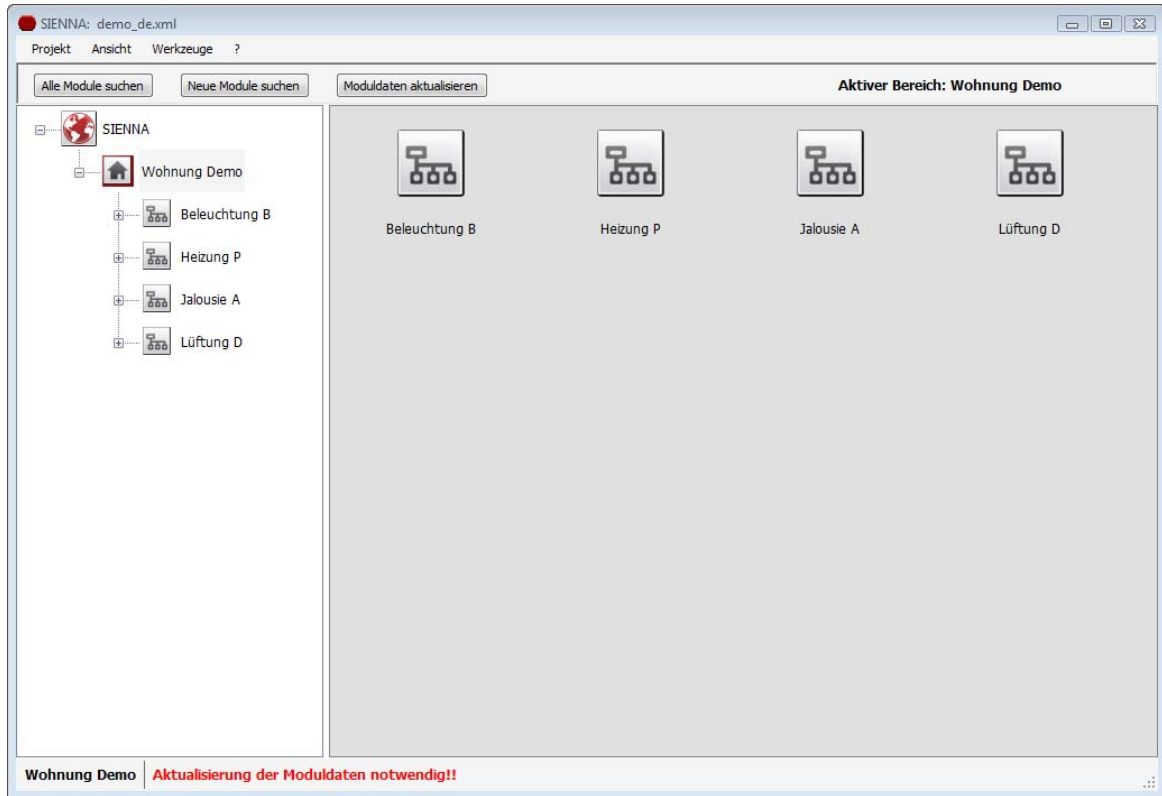
Copyright © 2009 Secyourit GmbH.

Inhaltsverzeichnis

1	ALLGEMEIN.....	3
1.1	BETRIEBSART	3
1.2	BEFEHLE	3
1.3	SCHALTFUNKTIONEN	4
1.4	AKTIVIERUNG	4
2	KONTEXTMENÜ	5
2.1	KONTEXTMENÜ WOHNUNG	5
2.2	KONTEXTMENÜ HAUPTGRUPPE	7
2.3	KONTEXTMENÜ UNTERGRUPPE	8
2.4	KONTEXTMENÜ AKTOR.....	9
2.5	KONTEXTMENÜ SENSOR	10
2.6	KONTEXTMENÜ RF-GATEWAY	11
2.7	KONTEXTMENÜ FERNBEDIENUNG	12
3	MENÜPUNKTE.....	13
3.1	MENÜPUNKT PROJEKT	13
3.2	MENÜPUNKT ANSICHT	13
3.3	MENÜPUNKT WERKZEUGE	13
3.4	MENÜPUNKT „?“	14

1 Allgemein

Die Vollversion des Programms erfordert eine aktive Verbindung zum 230V Stromnetz über die USB-Busankopplung. Die Demoversion kann ohne vorhandene Busankopplung gestartet werden. Mit der Demoversion kann nicht auf der vorhandenen **SIENNA®** Module zugegriffen werden. Die Konfigurationsfunktionen sind in der Demoversion gesperrt.



1.1 Betriebsart

Das Programm verfügt über zwei verschiedene Betriebsarten:

- **Installateur-Modus**
In diesem Modus stehen alle Konfigurations- und Steuer-Funktionen zur Verfügung.
- **Anwender-Modus**
In diesem Modus sind nur Steuer-Funktionen zugelassen.

Beim Start des Programms ist der Anwender-Modus aktiv. Für den Wechsel vom Anwender-Modus zum Installateur-Modus wird ein Kennwort benötigt (Auslieferungskennwort: **admin**).

1.2 Befehle

- **Alle Module suchen (nur im Installateur-Modus):**
Findet alle **SIENNA®** Module, die an das 230V Netz angeschlossen sind. Dieser Vorgang initialisiert den Datenbestand und löscht alle vorhandenen Daten.
- **Neue Module suchen (nur im Installateur-Modus):**
Findet die **SIENNA®** Module, die neu an das 230V Netz angeschlossen worden sind. Die vorhandenen Daten im Datenbestand werden beibehalten.
- **Moduldaten aktualisieren:**
Aktualisiert die Moduldaten: Liest die aktuellen Adresseinstellungen und Zustände der Module aus. Die Aktualisierung wird nur für unkonfigurierte Module und für Module die in einem aktiven Bereich liegen, durchgeführt.

1.3 Schaltfunktionen

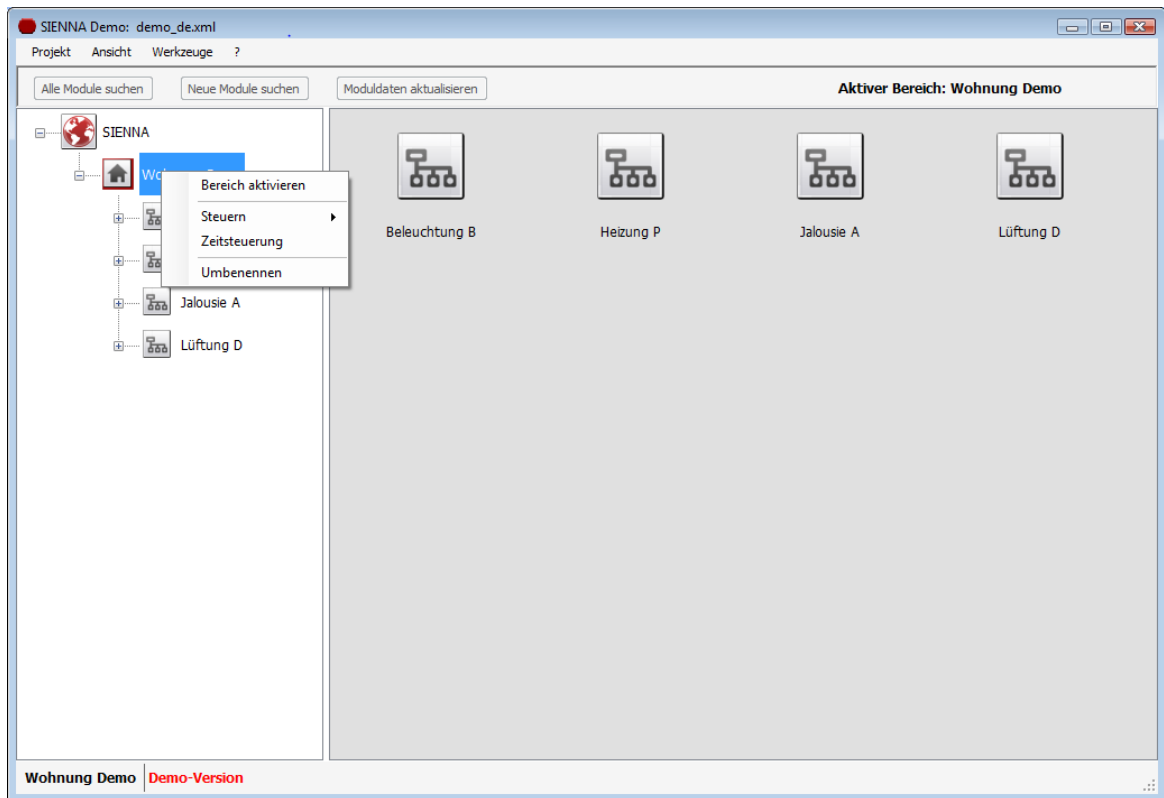
Schalt- und Steuerfunktionen der Aktoren können durch einen linken Mausklick durchgeführt werden – dabei können Sensoren oder Aktoren angeklickt werden.

1.4 Aktivierung

Um in einer Wohnung auf **SIENNA**[®] Elemente zugreifen zu können, muss diese Wohnung aktiviert werden. Nur in einer aktiven Wohnung können **SIENNA**[®] Elemente konfiguriert, gesteuert oder deren Aktionen mitgelesen werden. Um eine Wohnung zu aktivieren gehen Sie wie folgt vor:

- a) Anklicken des SIENNA Symbols in der Baumdarstellung (linkes Fenster)
- b) Auswählen des Kontextmenues an der entsprechenden Wohnung im rechten Fenster über die linke Maustaste.
- c) Über den Menüpunkt „Bereich aktivieren“ wird die Wohnung zum aktiven Bereich. Sie müssen einen konfigurierten / betriebsfähigen Sensor innerhalb dieser Wohnung auswählen und diesen Sensor 10mal innerhalb 5 Sekunden betätigen. In der Baumdarstellung (linkes Fenster) ist die aktive Wohnung grau hinterlegt.

Es kann jeweils nur eine Wohnung aktiv sein. Aktivierung einer neuen Wohnung deaktiviert die zuvor aktivierte Wohnung.



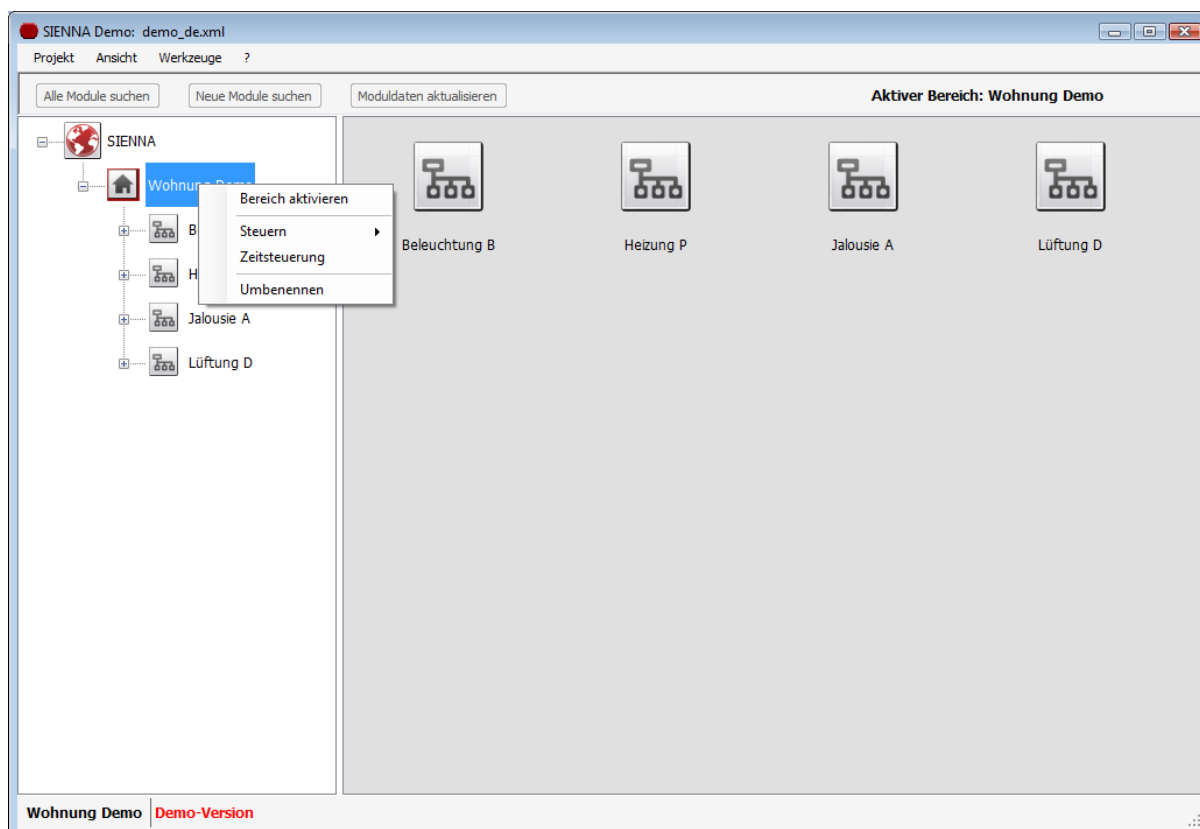
Beachte: Die o.g. Funktion ist nur im Installateur-Modus zugelassen.

Soll ein bestimmter Bereich im Anwendermodus zur Verfügung stehen, muss dieser Bereich vorher im Installateurmodus aktiviert und das Projekt gespeichert werden.

2 Kontextmenü

Das Kontextmenü wird durch einen rechten Mausklick aktiviert. Dazu dienen die Icons im rechten Fenster.

2.1 Kontextmenü Wohnung



- **Bereich aktivieren (nur im Installateur-Modus)**
Aktiviert die Wohnung und ermöglicht Konfiguration und Steuern der zugehörigen Elemente
- **Steuern**
 - **Zentral EIN**
Schaltet alle vorhandenen Geräte innerhalb der Wohnung ein.
 - **Zentral AUS**
Schaltet alle vorhandenen Geräte innerhalb der Wohnung aus.
 - **Zentral Dimmen**
Dimmt alle vorhandenen Dimm-Aktoren innerhalb der Wohnung.
 - **Zentral AUF / AB /STOP**
Steuert alle vorhandenen Jalousie-Aktoren innerhalb der Wohnung.

- **Zeitsteuerung**

Bearbeitung der Zeitsteuerung für alle vorhandenen Geräte innerhalb der Wohnung.

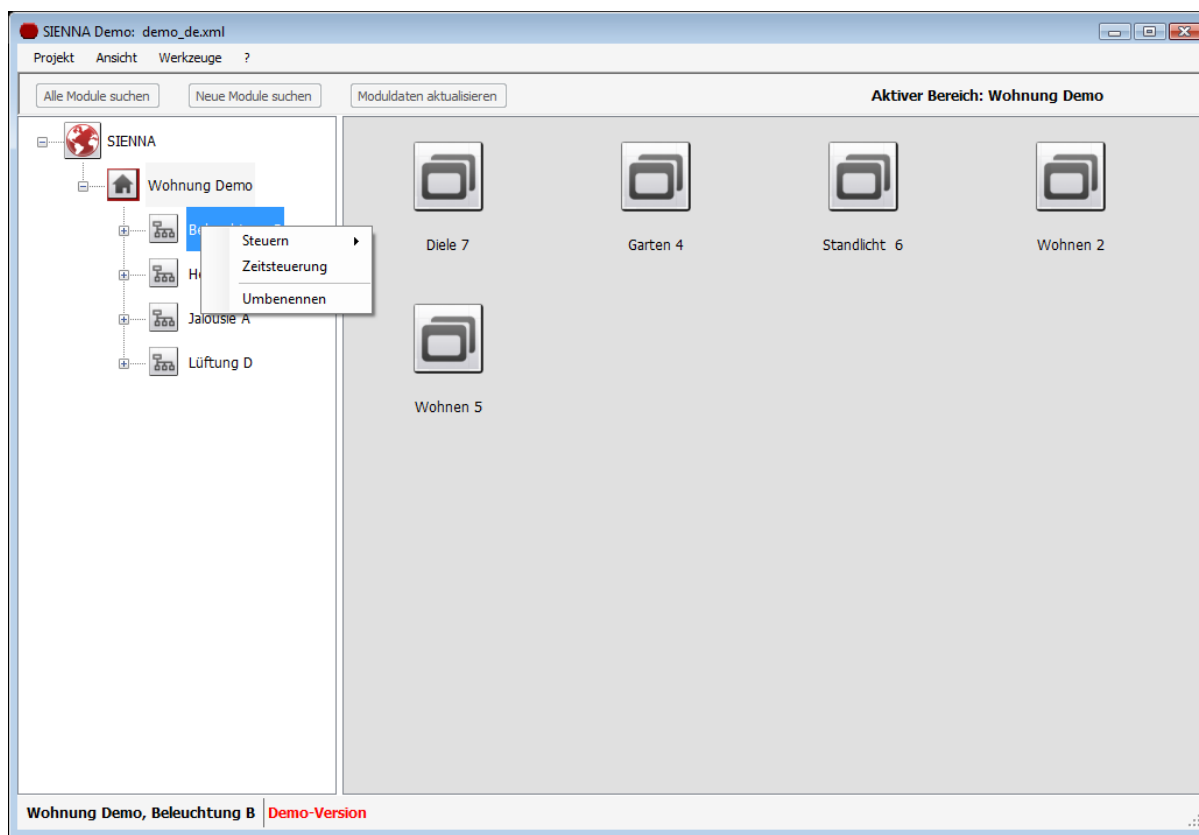
- Wählen Sie entweder ein bereits gespeichertes Zeitprofil aus, indem Sie auf den Pfeil bei "Zeitsteuerung" klicken-
- Oder legen Sie ein neues Zeitprofil an, indem Sie auf "Neu" klicken.
- Nun können Sie die das Zeitprofil konfigurieren, aktivieren oder deaktivieren.

The screenshot shows a software window titled "Zeitsteuerung". At the top left, there is a dropdown menu labeled "Zeitsteuerung" with the value "aus" selected. Below this is a section titled "Eigenschaften" (Properties) which contains several input fields arranged in two columns. The left column includes: "Name" (aus), "Status" (Nicht aktiv), "Aktion" (Zentral AUS), "Ausführungszeit" (16:20:14), and "Ausführen am" (Mo Di Mi Do Fr). The right column includes: "Wohnung" (Wohnung Demo), "Hauptgruppe" (Alle verfügbare Gruppen), and "Untergruppe" (Alle verfügbare Untergruppen). At the bottom of the window, there are five buttons: "Ausführen", "Neu", "Bearbeiten", "Löschen", and "Schließen".

- **Umbenennen (nur im Installateur-Modus)**

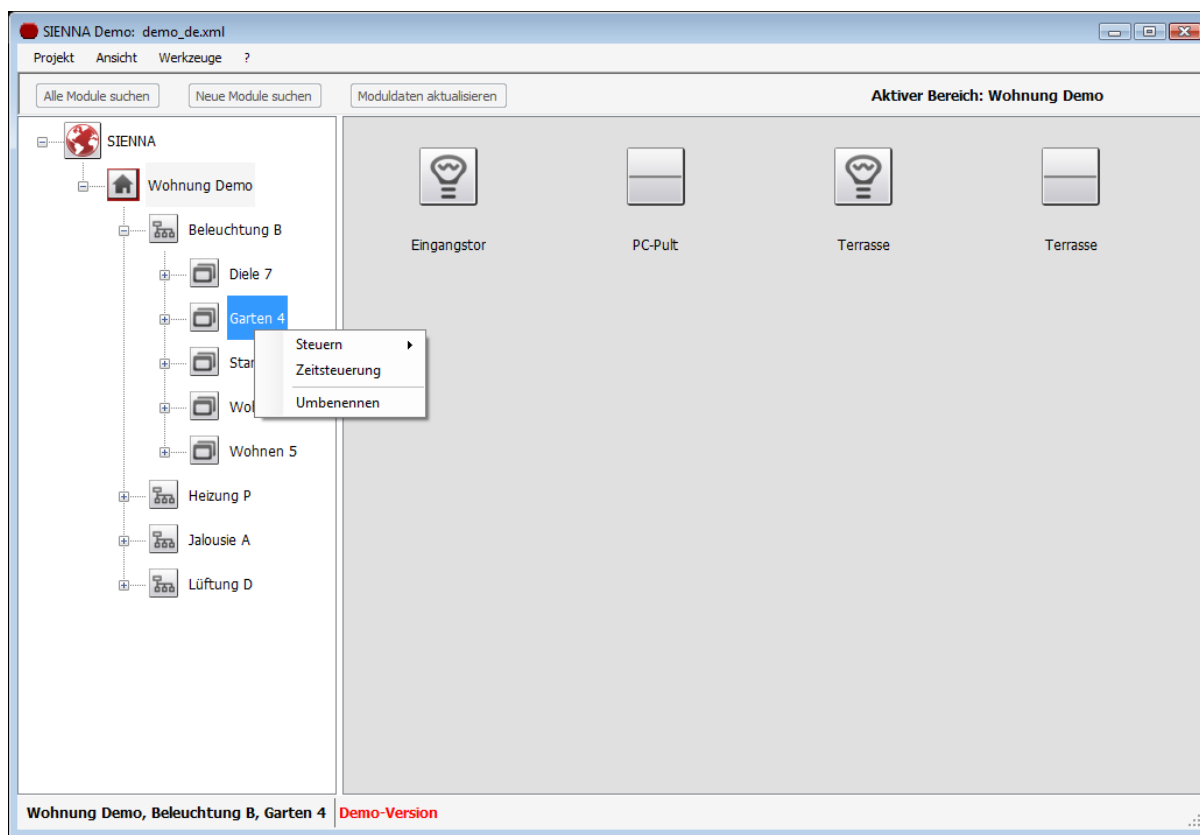
Ermöglicht den Namen zu ändern.

2.2 Kontextmenü Hauptgruppe



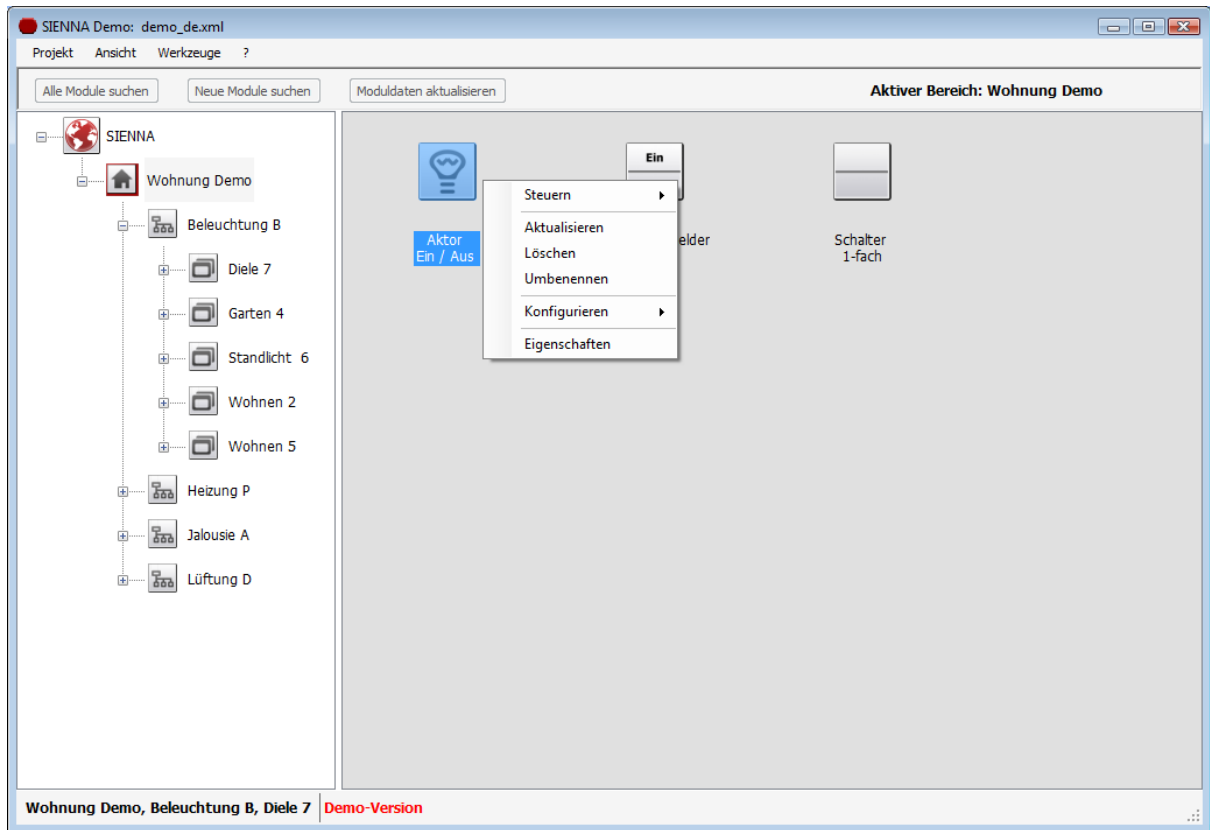
- **Steuern**
 - **Gruppe EIN**
Schaltet alle vorhandenen Geräte innerhalb der Gruppe ein.
 - **Gruppe AUS**
Schaltet alle vorhandenen Geräte innerhalb der Gruppe aus.
 - **Gruppe Dimmen**
Dimmt alle vorhandenen Dimm-Aktoren innerhalb der Gruppe.
 - **Gruppe AUF / AB / STOP**
Steuert alle vorhandenen Jalousie-Aktoren innerhalb der Gruppe.
- **Zeitsteuerung**
Bearbeitung der Zeitsteuerung für alle vorhandenen Geräte innerhalb der Wohnung.
 - Wählen Sie entweder ein bereits gespeichertes Zeitprofil aus, indem Sie auf den Pfeil bei "Zeitsteuerung" klicken-
 - Oder legen Sie ein neues Zeitprofil an, indem Sie auf "Neu" klicken.
 - Nun können Sie die das Zeitprofil konfigurieren, aktivieren oder deaktivieren.
- **Umbenennen (nur im Installateur-Modus)**
Ermöglicht den Namen zu ändern.

2.3 Kontextmenü Untergruppe



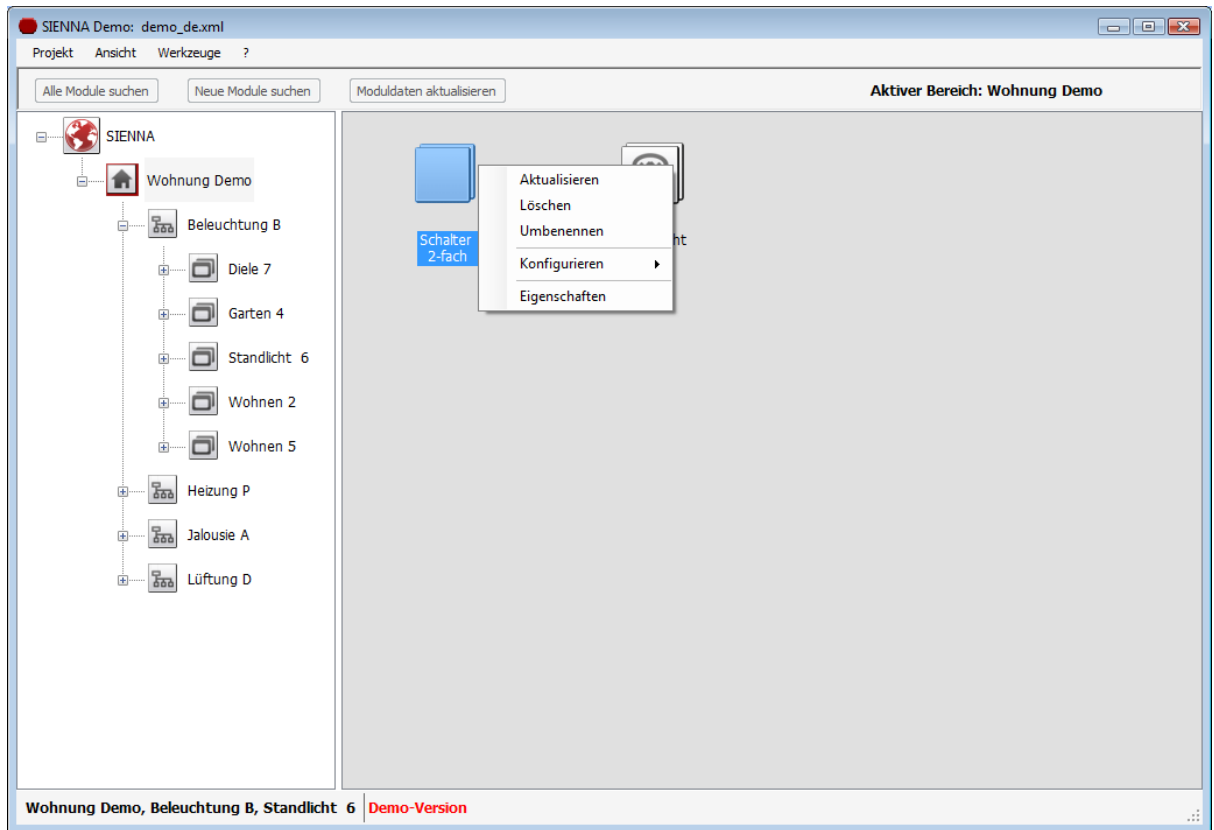
- **Steuern**
 - **Untergruppe EIN**
Schaltet alle vorhandenen Geräte innerhalb der Untergruppe ein.
 - **Untergruppe AUS**
Schaltet alle vorhandenen Geräte innerhalb der Untergruppe aus.
 - **Untergruppe Dimmen**
Dimmt alle vorhandenen Dimm-Aktoren innerhalb der Untergruppe.
 - **Untergruppe AUF / AB / STOP**
Steuert alle vorhandenen Jalousie-Aktoren innerhalb der Untergruppe.
- **Zeitsteuerung**
Bearbeitung der Zeitsteuerung für alle vorhandenen Geräte innerhalb der Wohnung.
 - Wählen Sie entweder ein bereits gespeichertes Zeitprofil aus, indem Sie auf den Pfeil bei "Zeitsteuerung" klicken-
 - Oder legen Sie ein neues Zeitprofil an, indem Sie auf "Neu" klicken.
 - Nun können Sie die das Zeitprofil konfigurieren, aktivieren oder deaktivieren.
- **Umbenennen (nur im Installateur-Modus)**
Ermöglicht den Namen zu ändern.

2.4 Kontextmenü Aktor



- **Steuern**
Ermöglicht die direkte Steuerung des Aktors. Die entsprechende Wohnung muß aktiviert sein.
- **Aktualisieren**
Aktualisiert die Moduldaten. Die entsprechende Wohnung muß aktiviert sein.
- **Löschen (nur im Installateur-Modus)**
Löscht den Aktor aus dem Datenbestand.
- **Umbenennen (nur im Installateur-Modus)**
Ermöglicht den Namen zu ändern.
- **Konfigurieren (nur im Installateur-Modus)**
 - **Reset:** Setzt den Aktor in dem Auslieferungszustand zurück.
 - **Adresse ändern:** Ermöglicht der Änderung der Adresszuweisung. Die entsprechende Wohnung muß aktiviert sein.
 - **Schiebeschalter einstellen:** Ermöglicht das Überschreiben der Schiebeschalterposition. Nur für Aktoren mit eingebauten Schiebeschalter. Die entsprechende Wohnung muß aktiviert sein.
 - **Wohnung anlegen:** Erzeugt eine neue Wohnungsadresse für die **SIENNA®** Module. Nur für Aktoren im unkonfigurierten Zustand und ab Firmware Version 8.0.
 - **Wohnung erweitern:** Fügt neue (unkonfigurierte) **SIENNA®** Module in die vorhandene Wohnung ein. Nur für Aktoren im konfigurierten Zustand und ab Firmware Version 8.0. Die entsprechende Wohnung muß aktiviert sein.
- **Eigenschaften**
Zeigt alle Eigenschaften des Aktors an.

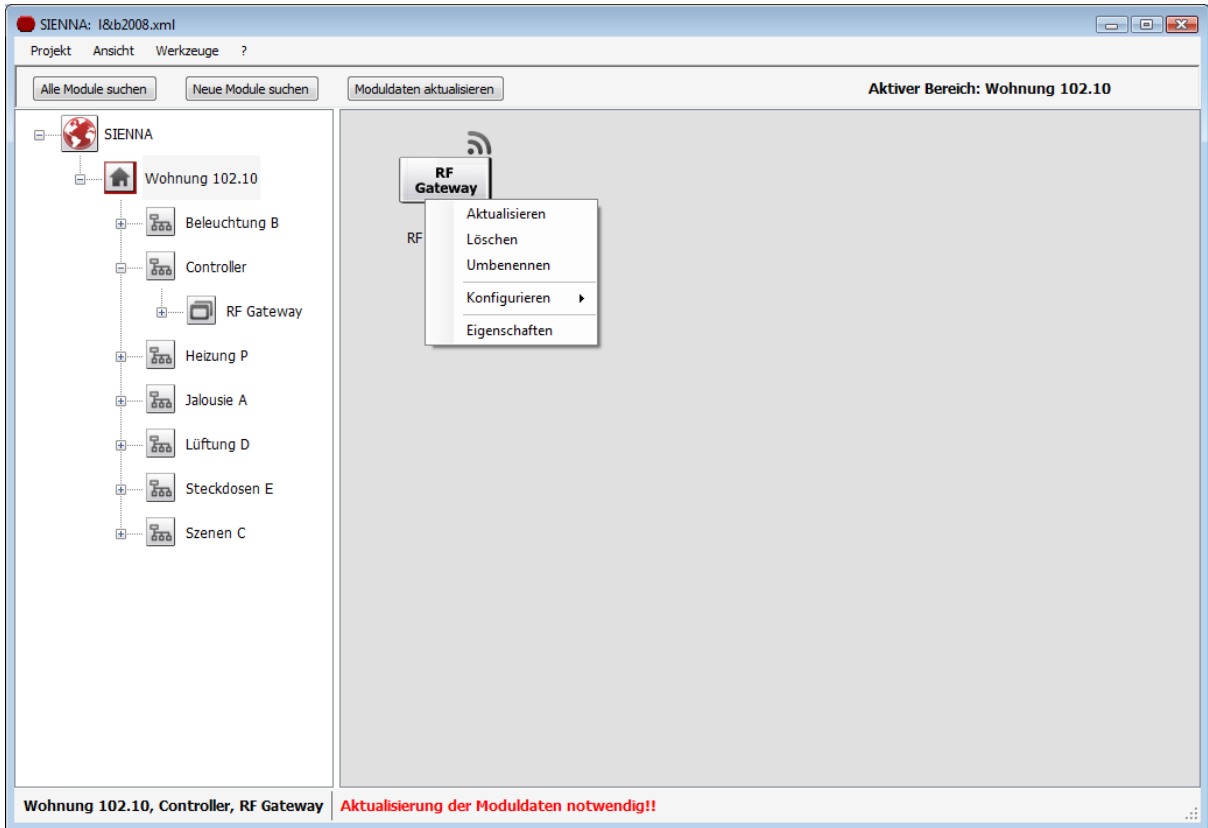
2.5 Kontextmenü Sensor



- **Aktualisieren**
Aktualisiert die Moduldaten. Die entsprechende Wohnung muß aktiviert sein.
- **Löschen (nur im Installateur-Modus)**
Löscht den Sensor aus dem Datenbestand.
- **Umbenennen (nur im Installateur-Modus)**
Ermöglicht den Namen zu ändern.
- **Konfigurieren (nur im Installateur-Modus)**
 - **Reset:** Setz den Sensor in dem Auslieferungszustand zurück.
 - **Zeit einstellen:** Ermöglicht der Änderung der Nachlaufzeit. Nur for Module mit Zeit-Funktion. Die entsprechende Wohnung muß aktiviert sein.
 - **Temperatur einstellen:** Ermöglicht der Änderung des Temperatur-Sollwert. Nur für Module mit Temperatur-Sensor.
 - **Adresse ändern:** Ermöglicht der Änderung der Adresszuweisung. Die entsprechende Wohnung muß aktiviert sein.
 - **Schiebeschalter einstellen:** Ermöglicht das Überschreiben der Schiebeschalterposition. Nur für Sensoren mit eingebauten Schiebeschalter. Die entsprechende Wohnung muß aktiviert sein.
 - **Wohnung anlegen:** Erzeugt eine neue Wohnungsadresse für die **SIENNA**[®] Module. Nur für Sensoren im unkonfigurierten Zustand.
 - **Wohnung erweitern:** Fügt neue (unkonfigurierte) **SIENNA**[®] Module in die vorhandene Wohnung ein. Nur für Sensoren im konfigurierten Zustand. Die entsprechende Wohnung muß aktiviert sein.
- **Eigenschaften**
Zeigt die Eigenschaften des Sensors an.

2.6 Kontextmenü RF-Gateway

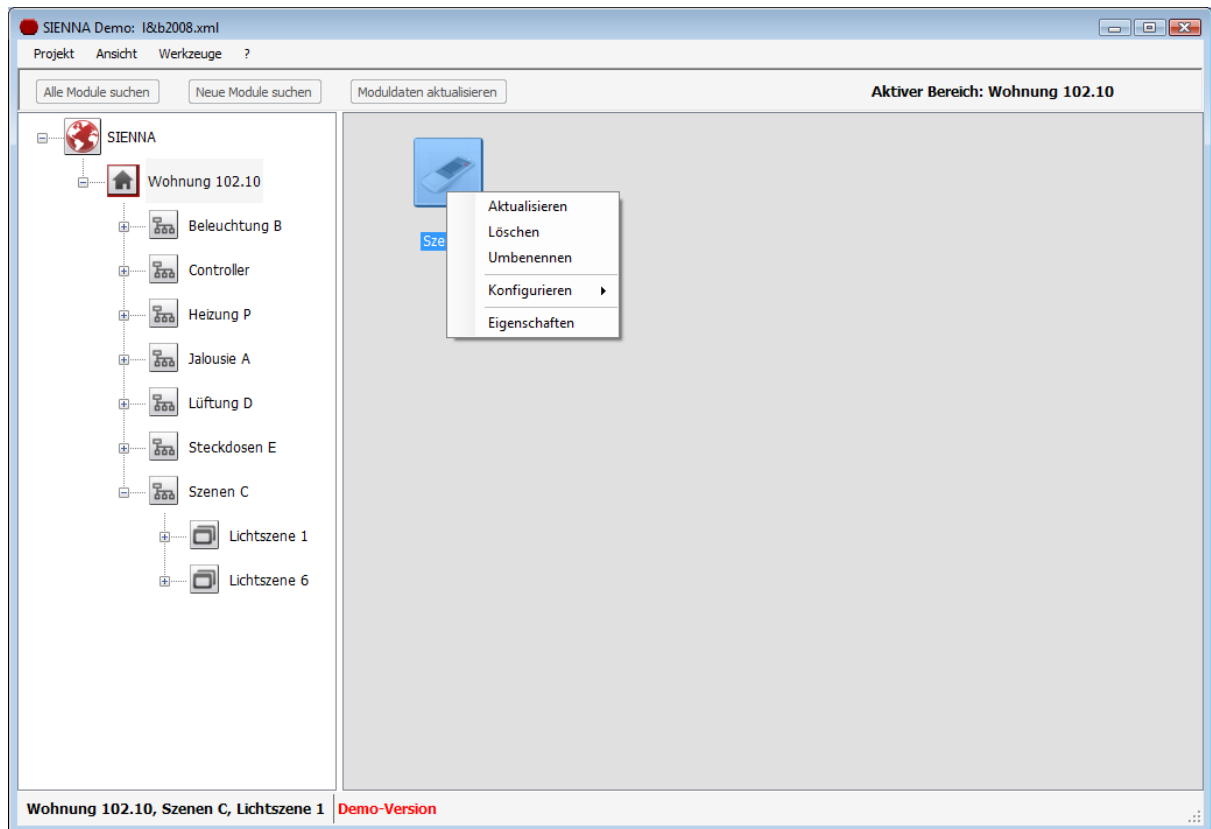
Dieses Kontextmenü ist nur im Installateur-Modus sichtbar.



- **Aktualisieren (nur im Installateur-Modus)**
Aktualisiert die Moduldaten. Die entsprechende Wohnung muß aktiviert sein.
- **Löschen (nur im Installateur-Modus)**
Löscht den Controller aus dem Datenbestand.
- **Umbenennen (nur im Installateur-Modus)**
Ermöglicht den Namen zu ändern.
- **Konfigurieren (nur im Installateur-Modus)**
 - **Reset:** Setzt den Controller in den Auslieferungszustand zurück.
 - **Kanal zuordnen:** Ordnet die Kanäle der Fernbedienung einer **SIENNA®** Adresse zu. Die entsprechende Wohnung muß aktiviert sein.
 - **Lernmodus deaktivieren:** Ermöglicht das Verlassen des Lernmodus. Die entsprechende Wohnung muß aktiviert sein.
 - **Wohnung anlegen:** Erzeugt eine neue Wohnungsadresse für die **SIENNA®** Module. Nur für Controller im unkonfigurierten Zustand.
 - **Wohnung erweitern:** Fügt neue (unkonfigurierte) **SIENNA®** Module in die vorhandene Wohnung ein. Nur für Controller im konfigurierten Zustand. Die entsprechende Wohnung muß aktiviert sein.
- **Eigenschaften (nur im Installateur-Modus)**
Zeigt die Eigenschaften des Sensors an.

2.7 Kontextmenü Fernbedienung

Dieses Kontextmenü ist nur im Installateur-Modus sichtbar.



- **Aktualisieren**
Aktualisiert die Moduldaten. Die entsprechende Wohnung muß aktiviert sein.
- **Löschen (nur im Installateur-Modus)**
Löscht die Fernbedienung aus dem Datenbestand.
- **Umbenennen (nur im Installateur-Modus)**
Ermöglicht den Namen zu ändern.
- **Konfigurieren (nur im Installateur-Modus)**
 - **Kanalzuordnung löschen:** Löscht die Kanazuordnung.
- **Eigenschaften (nur im Installateur-Modus)**
Zeigt die Eigenschaften der Fernbedienung.

3 Menüpunkte

3.1 Menüpunkt Projekt

Öffnen / Schließen / Speichern der Projektdatei.

- **Öffnen**
Projektdatei wird geöffnet.
- **Schließen**
Projektdatei wird geschlossen.
- **Speichern**
Die Daten werden im XML-Format abgespeichert.
- **Speichern als**
Die Daten werden im XML-Format abgespeichert.
- **Beenden**
Programm wird beendet.

3.2 Menüpunkt Ansicht

Räumliche Darstellung der **SIENNA®** Module

- **Geographisch**
 - a) **Menüpunkt Datei:**
 - Bauplan einlesen:
Ließt einen vorhandenen Bauplan oder ein Bild im JPG- oder GIF-Format ein.
 - Standardbauplan:
Ließt den **SIENNA®** Standardbauplan ein.
 - Bildschirm drucken:
Druckt die Daten auf dem Bildschirm aus.
 - b) **Befehle**
 - Moduldaten aktualisieren
Aktualisiert die Moduldaten.
 - Module positionieren: **(nur im Installateur-Modus)**
Ermöglicht der Positionierung der vorhandenen **SIENNA®** Module auf den Bauplan. Während der Positionierung stehen die Schaltfunktionen durch Mausklick nicht zur Verfügung.

3.3 Menüpunkt Werkzeuge

- **Betriebsart wechseln**
Ermöglicht den Wechsel zwischen den beiden Betriebsarten. Für den Wechsel vom Anwender-Modus zum Installateur-Modus wird ein Kennwort benötigt (Auslieferungskennwort: **admin**).
- **Kennwort ändern (nur im Installateur-Modus)**
Dient zum Ändern des Kennworts.
- **Zeitsteuerung**
Bearbeitung der Zeitsteuerung für alle vorhandenen Geräte innerhalb der Wohnung. Bitte folgen Sie die Anweisungen auf dem Bildschirm.
- **Steuern**
 - **Zentral EIN**
Schaltet alle vorhandenen Geräte innerhalb der Wohnung ein.
 - **Zentral AUS**
Schaltet alle vorhandenen Geräte innerhalb der Wohnung aus.
 - **Zentral Dimmen**

Dimmt alle vorhandenen Dimm-Aktoren innerhalb der Wohnung.

- **Zentral AUF / AB /STOP**
Steuert alle vorhandenen Jalousie-Aktoren innerhalb der Wohnung.
- **Autostart aktivieren / deaktivieren**
Das Programm wird beim Starten von Windows automatisch gestartet mit dem zuletzt gespeicherten Projekt.

3.4 Menüpunkt „?“

- **Hilfe**
Öffnet die Hilfedatei (PDF-Format).
- **Produkt Aktivieren**
Dient zum Aktivieren des Produkts. Die Lizenznummer ist mit einer bestimmten Busankopplung verbunden. Bei der Inbetriebnahme einer neuen Busankopplung muss die neue Lizenznummer über diesen Menüpunkt eingegeben werden.
- **Info**
Info zu **SIENNA**[®] Professional.